



แผนปฏิบัติการเผชิญเหตุอุทกภัยและดินโคลนถล่ม พ.ศ.2565



องค์การบริหารส่วนตำบลบุพราหมณ์ อำเภอนาดี จังหวัดปราจีนบุรี

แผนปฏิบัติการเผชิญเหตุอุทกภัย และดินโคลนถล่ม องค์การบริหารส่วนตำบลบุพราหมณ์ ประจำปี พ.ศ. ๒๕๖๕

๑. สภาพปัญหา

องค์การบริหารส่วนตำบลบุพราหมณ์ มีสภาพพื้นที่เป็นที่ราบเชิงเขา สลับซับซ้อน อยู่ทางทิศตะวันออกของจังหวัดปราจีนบุรี อยู่ในเขตพื้นที่อุทยานแห่งชาติทับลาน และอุทยานแห่งชาติเขาใหญ่ มีเนื้อที่ทั้งหมดประมาณ 406 ตารางกิโลเมตร หรือประมาณ 253,750 ไร่ ทิศเหนือ ทิศใต้ ทิศตะวันออก และทิศตะวันตก ติดภูเขา ตอนกลางเป็นที่ราบลุ่ม ซึ่งเป็นต้นแม่น้ำบางปะกง มีคลองลำพญาธาร ไหลผ่าน เมื่อเข้าสู่ฤดูฝน มีฝนตกชุก ทำให้ในพื้นที่มีปริมาณน้ำฝนสะสมสูงสุด อยู่ระหว่างเดือนสิงหาคมถึงเดือนตุลาคม ถ้าปีใดมีฝนตกชุกหรือมีพายุดีเปรสชันจะทำให้ น้ำป่าไหลหลากและล้นตลิ่งเข้าท่วมบริเวณที่ราบลุ่ม ได้ตั้งแต่ช่วงกลางเดือนพฤษภาคม เป็นต้นมา ได้เกิดฝนตกหนักถึงหนักมากในพื้นที่ของตำบลบุพราหมณ์ อย่างต่อเนื่อง ลักษณะเช่นนี้ทำให้ระดับน้ำในแหล่งและลำคลองต่าง ๆ เพิ่มขึ้นอย่างรวดเร็ว จากเหตุการณ์ เมื่อวันที่ ๓๑ ตุลาคม ๒๕๖๓ ที่ผ่านมาได้เกิดน้ำป่าไหลหลากท่วมบ้านเรือนที่ตั้งอยู่ริมคลองวังมีด - คลองลำพญาธาร รวมถึงท่วมอุโมงค์บนถนน ๓๐๔ ทางเชื่อมผืนป่าทับลานเขา-ใหญ่ ก่อให้เกิดความเสียหายทั้งชีวิตและทรัพย์สินของประชาชนเป็นจำนวนมาก

ดังนั้น เพื่อให้การดำเนินการป้องกันและแก้ไขปัญหาอุทกภัย วาตภัย และดินโคลนถล่ม ขององค์การบริหารส่วนตำบลบุพราหมณ์ เป็นไปอย่างมีระบบ รวมทั้งการประสานความร่วมมือทั้งจากหน่วยงานภาครัฐและเอกชน ในอันที่จะลดและบรรเทาความเสียหายที่เกิดขึ้นให้เหลือน้อยที่สุด เพื่อให้ประชาชน มีความปลอดภัยต่อชีวิตและทรัพย์สิน องค์การบริหารส่วนตำบลบุพราหมณ์ จึงได้จัดทำแผนเผชิญเหตุอุทกภัย วาตภัย และดินโคลนถล่ม ปี ๒๕๖๕ องค์การบริหารส่วนตำบลบุพราหมณ์ ขึ้นเพื่อใช้เป็นกรอบในการปฏิบัติการป้องกันและแก้ไขปัญหาอุทกภัย วาตภัย และดินโคลนถล่ม ให้มีประสิทธิภาพต่อไป

๒. พื้นที่เสี่ยงภัย

องค์การบริหารส่วนตำบลบุพราหมณ์ มีพื้นที่เสี่ยงภัยต่อการเกิดอุทกภัย วาตภัย และดินโคลนถล่ม ดังนี้

๒.๑ น้ำท่วมขังฉับพลันจากน้ำป่าไหลหลาก และภาวะดินโคลนถล่ม ได้แก่ พื้นที่ที่มีความลาดชันสูงในหมู่บ้าน ต่อไปนี้

๑) บ้านแสนสุข หมู่ ๙

๒) บ้านกม.๘๐ หมู่ ๔

๒.๒ น้ำท่วมฉับพลัน/ จากน้ำไหลบ่า ได้แก่ พื้นที่บางส่วนในหมู่บ้าน ต่อไปนี้

๑) หมู่ ๑ - ๑๐ ของตำบลบุพราหมณ์

๓. วัตถุประสงค์

๓.๑ เพื่อเป็นการลดความเสี่ยงและป้องกันการสูญเสียชีวิตและทรัพย์สินของประชาชนที่เกิดจากอุทกภัย วาตภัย และดินโคลนถล่ม ให้น้อยที่สุด

๓.๒ เพื่อมอบหมายหน้าที่ความรับผิดชอบในการบูรณาการปฏิบัติงานร่วมกันระหว่างหน่วยงานที่เกี่ยวข้องในการปฏิบัติการป้องกันและแก้ไขปัญหาอุทกภัย วาตภัย และดินโคลนถล่มให้ชัดเจน เป็นระบบ และมีประสิทธิภาพ

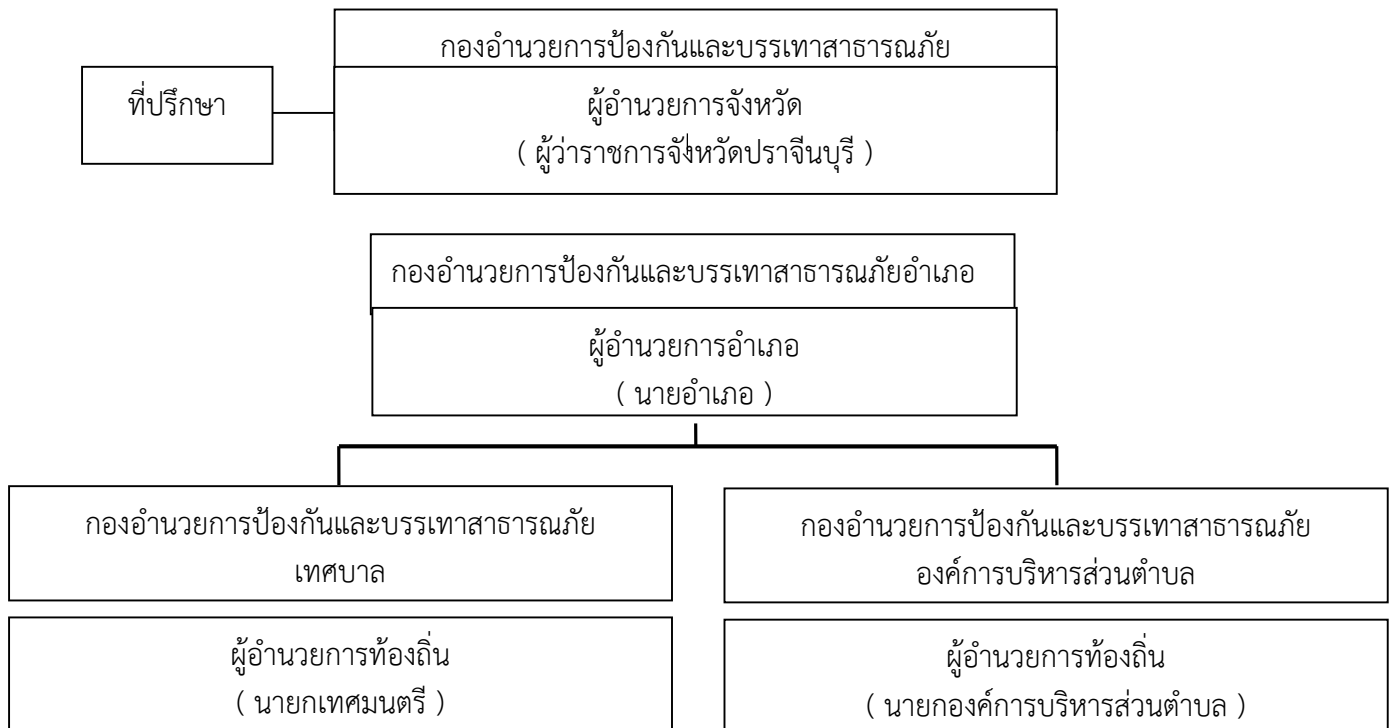
๓.๓ เพื่อให้การช่วยเหลือผู้ได้รับผลกระทบจากอุทกภัย วาตภัย และดินโคลนถล่ม เป็นไปอย่างรวดเร็ว และทันต่อเหตุการณ์ภัย ตลอดจนการฟื้นฟูผู้ประสบภัยให้กลับสู่สภาวะปกติโดยเร็วที่สุด

๔. องค์กรปฏิบัติ

กองอำนวยการป้องกันและบรรเทาสาธารณภัยองค์กรบริหารส่วนตำบลบุพราหมณ์ เป็นองค์กรปฏิบัติหลักที่รับผิดชอบ ในการป้องกันและแก้ไขปัญหาอุทกภัย และดินถล่มในเขตพื้นที่ของตำบล รับผิดชอบการอำนวยความสะดวก กำกับ ดูแล สั่งการ และดำเนินการต่างๆ ในการป้องกันและบรรเทาสาธารณภัยทุกขั้นตอนในเขตตำบล และขอความช่วยเหลือจากหน่วยงานข้างเคียง เมื่อประเมินว่าไม่สามารถควบคุมสถานการณ์ได้ โดยมีองค์กรรับผิดชอบในการปฏิบัติในระดับพื้นที่ ประกอบด้วย

๔.๑ กองอำนวยการป้องกันและบรรเทาสาธารณภัยอำเภอ มีนายอำเภอ เป็นผู้อำนวยการ รับผิดชอบและปฏิบัติหน้าที่ในการป้องกันและแก้ไขปัญหาอุทกภัย วาตภัยและดินถล่มในเขตอำเภอของตน และมีหน้าที่ช่วยเหลือผู้อำนวยการจังหวัดตามที่ได้รับมอบหมาย

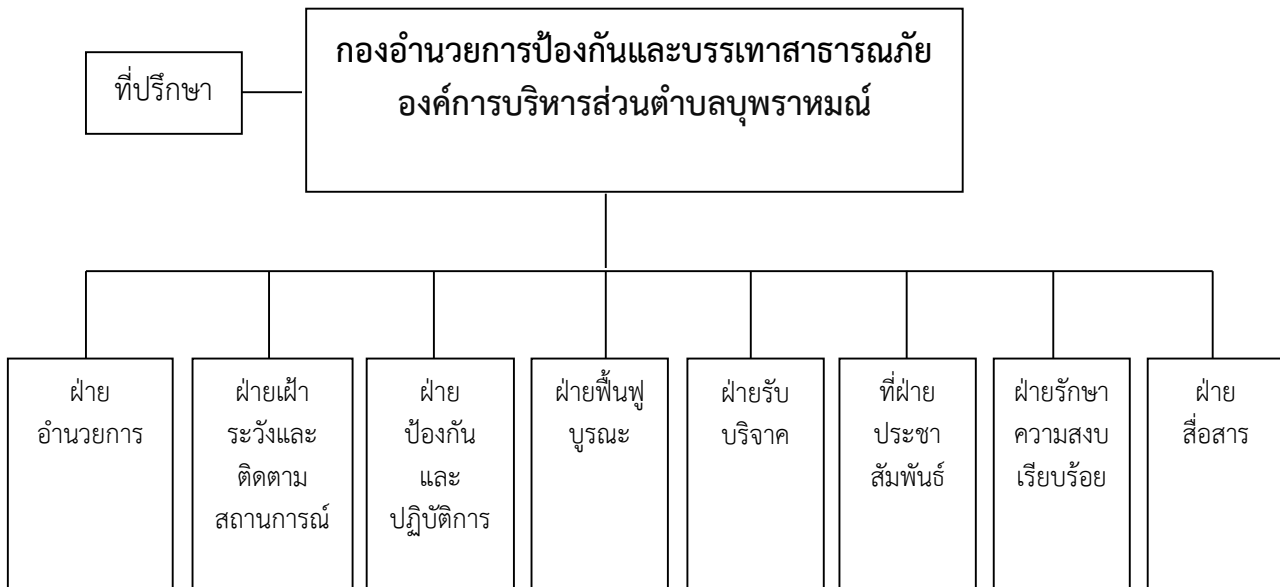
๔.๒ กองอำนวยการป้องกันและบรรเทาสาธารณภัยองค์กรบริหารส่วนตำบล มีนายกององค์การบริหารส่วนตำบลเป็นผู้อำนวยการท้องถิ่น มีหน้าที่ในการป้องกันและแก้ไขปัญหาอุทกภัย และดินถล่มในเขตองค์การบริหารส่วนตำบลของตน สนับสนุนกองอำนวยการป้องกันและบรรเทาสาธารณภัยในพื้นที่ข้างเคียง และมีหน้าที่ช่วยเหลือผู้อำนวยการจังหวัดและผู้อำนวยการอำเภอตามที่ได้รับมอบหมาย



ทั้งนี้ ให้กองอำนวยการป้องกันและบรรเทาสาธารณภัยจังหวัด/อำเภอ/เทศบาล/องค์การบริหารส่วนตำบล/เมืองพัทยา มีโครงสร้างตามที่กำหนดไว้ในบทที่ ๓ ข้อ ๓.๔.๒ ของแผนการป้องกันและบรรเทาสาธารณภัย พ.ศ.๒๕๕๘ ดังนี้

๑) โครงสร้างของกองอำนวยการป้องกันและบรรเทาสาธารณภัยองค์กรบริหารส่วนตำบลบุพราหมณ์ ประกอบด้วย ๖ ฝ่าย

- ฝ่ายอำนวยการ
- ฝ่ายแผนและโครงการ
- ฝ่ายป้องกันและปฏิบัติการ
- ฝ่ายฟื้นฟูบูรณะ
- ฝ่ายประชาสัมพันธ์
- ฝ่ายสื่อสาร



แผนภูมิที่ ๑ โครงสร้างกองอำนวยการป้องกันและบรรเทาสาธารณภัยองค์การบริหารส่วนตำบลบุพราหมณ์

๒) ภารกิจของกองอำนวยการป้องกันและบรรเทาสาธารณภัย มีดังนี้

- ฝ่ายอำนวยการ ทำหน้าที่ อำนวยการ ควบคุม กำกับดูแล ให้การป้องกันและบรรเทาภัยเป็นไปอย่างมีประสิทธิภาพและประสิทธิผล
- ฝ่ายเฝ้าระวังและติดตามสถานการณ์ ทำหน้าที่ ติดตามสถานการณ์ในบริเวณพื้นที่เสี่ยงภัย เฝ้าระวังติดตามสถานการณ์ตลอด ๒๔ ชั่วโมง และวิเคราะห์สถานการณ์และรายงานผลการดำเนินงานให้ผู้อำนวยการจังหวัดทราบทุกระยะ
- ฝ่ายป้องกันและปฏิบัติการ ทำหน้าที่ ติดตามสถานการณ์ ประเมินสถานการณ์ที่อาจเกิดขึ้น วางระบบการเตือนภัย วางมาตรการต่างๆ ในการปฏิบัติภารกิจ ภัย การอพยพ และช่วยเหลือผู้ประสบภัย งาน การข่าว การรักษาความปลอดภัยและการปฏิบัติการจิตวิทยา
- ฝ่ายฟื้นฟูบูรณะ ทำหน้าที่สำรวจความเสียหาย และความต้องการด้านต่างๆ จัดทำบัญชีผู้ประสบภัย ประสานงานกับทุกหน่วยงานที่เกี่ยวข้องกับการสงเคราะห์ผู้ประสบภัย ดำเนินการฟื้นฟูบูรณะสิ่งที่ชำรุดเสียหายให้กลับคืนสู่สภาพเดิม
- ฝ่ายรับบริจาค ทำหน้าที่รับบริจาคเงิน สิ่งของ และออกใบเสร็จการรับบริจาคให้ถูกต้องจัดทำ บัญชีรับ-จ่าย สิ่งของบริจาคให้ถูกต้อง จัดเก็บรักษาสิ่งของที่ได้รับบริจาค และจัดส่งสิ่งของที่ได้รับบริจาคตาม ที่ผู้อำนวยการมอบหมาย
- ฝ่ายประชาสัมพันธ์ ทำหน้าที่เกี่ยวกับการรายงานสถานการณ์ภัย การแถลงข่าว ประชาสัมพันธ์ เผยแพร่ความรู้ด้านการป้องกันภัย ความเสียหาย ความช่วยเหลือ และข้อเท็จจริง ให้สื่อมวลชนและประชาชนได้รับ ทราบ รวมทั้ง การรณรงค์ป้องกันภัย
- ฝ่ายรักษาความสงบเรียบร้อย ทำหน้าที่จัดระเบียบการจราจรในพื้นที่เกิดสาธารณภัย พื้นที่ รongรับการอพยพ บ้านพักชั่วคราว และพื้นที่ใกล้เคียง รักษาความปลอดภัยสถานที่เกิดสาธารณภัย พื้นที่รองรับการ อพยพบ้านพักชั่วคราวและสถานที่ใกล้เคียง
- ฝ่ายสื่อสาร ทำหน้าที่ วางระบบข้อมูลสารสนเทศ ระบบการติดต่อสื่อสาร ระหว่างหน่วยงานที่ เกี่ยวข้องและกองอำนวยการป้องกันและบรรเทาสาธารณภัยทุกระดับ

๓) การบรรจุกำลัง

- กรณีของกองอำนวยการป้องกันและบรรเทาสาธารณภัยองค์การบริหารส่วนตำบล ใช้กำลัง เจ้าหน้าที่ด้านการป้องกันและบรรเทาสาธารณภัยขององค์การบริหารส่วนตำบลเป็นหลักและเสริมกำลังด้วยเจ้าหน้าที่ ฝ่ายต่างๆ ขององค์การบริหารส่วนตำบล ภาคเอกชน และอาสาสมัคร

แผนป้องกันและบรรเทาสาธารณภัยน้ำป่าไหลหลากและดินโคลนถล่ม องค์การบริหารส่วนตำบลบุพราหมณ์ พ.ศ.๒๕๖๕

๕. นิยามศัพท์

อุทกภัย หมายถึง เหตุการณ์ที่มีน้ำท่วมพื้นดินสูงกว่าระดับปกติ ซึ่งมีสาเหตุจากมีปริมาณน้ำฝนมาก จนทำให้มีปริมาณน้ำส่วนเกินมาเติมปริมาณน้ำผิวดินที่มีอยู่ตามสภาพปกติ จนเกินขีดความสามารถ การระบายน้ำของแม่น้ำ ลำคลอง และยังมีสาเหตุมาจากการกระทำของมนุษย์ โดยการปิดกั้นการไหลของน้ำตามธรรมชาติ ทั้งเจตนาและไม่เจตนา จนเป็นอันตรายต่อชีวิต ทรัพย์สินของประชาชนและสิ่งแวดล้อม ทำให้เกิดน้ำท่วมขัง/ น้ำล้นตลิ่ง และน้ำท่วมฉับพลัน (Flash Flood)

๖. ความรุนแรงของสาธารณภัย

ระดับความรุนแรงของสาธารณภัย	ลักษณะภัยและความรุนแรง	การจัดการสาธารณภัย
๑	สาธารณภัยที่เกิดขึ้นทั่วไป หรือมีขนาดเล็ก	ผู้อำนวยการท้องถิ่น ผู้อำนวยการอำเภอ สามารถควบคุมสถานการณ์และจัดการระงับภัยได้โดยลำพัง
๒	สาธารณภัยขนาดกลาง	ผู้อำนวยการท้องถิ่น ผู้อำนวยการอำเภอ ไม่สามารถควบคุมสถานการณ์ได้ ผู้อำนวยการจังหวัด เข้าควบคุมสถานการณ์
๓	สาธารณภัยขนาดใหญ่ที่มีผลกระทบรุนแรงกว้างขวาง หรือสาธารณภัยที่จำเป็นต้องอาศัยผู้เชี่ยวชาญ หรืออุปกรณ์พิเศษ	ผู้อำนวยการจังหวัด ไม่สามารถควบคุมสถานการณ์ได้ ผู้อำนวยการกลาง และ/หรือผู้บัญชาการป้องกันและบรรเทาสาธารณภัยแห่งชาติ เข้าควบคุมสถานการณ์
๔	สาธารณภัยขนาดใหญ่ที่มีผลกระทบร้ายแรงอย่างยิ่ง	นายกรัฐมนตรีหรือรองนายกรัฐมนตรีที่นายกรัฐมนตรีมอบหมาย ควบคุมสถานการณ์

๗. ขั้นตอนการปฏิบัติ

กองอำนวยการป้องกันและบรรเทาสาธารณภัยจังหวัด ปราจีนบุรี เตรียมพร้อมปฏิบัติการรับสถานการณ์อุทกภัย และดินถล่ม ดังนี้

๗.๑ การเตรียมพร้อมรับสถานการณ์ภัย

๗.๑.๑ ระดับท้องถิ่น

๑) เมื่อเกิดภัยขึ้นหรือคาดว่าจะเกิดภัย ให้จังหวัดจัดตั้งศูนย์บัญชาการเหตุการณ์ป้องกันและแก้ไขปัญหาอุทกภัย วาตภัย และดินถล่ม องค์การบริหารส่วนตำบลบุพราหมณ์ ขึ้น โดยมี นายกองค์การบริหารส่วนตำบล เป็นผู้อำนวยการศูนย์บัญชาการเหตุการณ์ ณ องค์การบริหารส่วนตำบลบุพราหมณ์ อำเภอนาดี จังหวัดปราจีนบุรี และหากสถานการณ์มีความรุนแรงอาจจะจัดตั้งศูนย์ปฏิบัติการส่วนหน้าขึ้นในพื้นที่ประสบภัยด้วยก็ได้

๒) มอบหมายหน้าที่และความรับผิดชอบให้กับหน่วยงานต่างๆ พร้อมทั้งกำหนดผู้รับผิดชอบในแต่ละฝ่าย

๓) ระดมสรรพกำลัง เจ้าหน้าที่ เจ้าหน้าที่งาน อาสาสมัคร และทรัพยากรของหน่วยงาน เช่น บุคลากร ยานพาหนะ เครื่องจักร รถกู้ภัย เครื่องมือสื่อสาร ฯลฯ เพื่อเตรียมพร้อมปฏิบัติการ รับสถานการณ์อุทกภัย และดินถล่ม โดยกำหนดให้องค์การบริหารส่วนตำบลบุพราหมณ์ เป็นพื้นที่ระดม และจัดสรรทรัพยากร(Staging Area) ณ ศูนย์บัญชาการเหตุการณ์ป้องกันและแก้ไขปัญหาอุทกภัย วาตภัย และดินถล่ม องค์การบริหารส่วนตำบลบุพราหมณ์

แผนป้องกันและบรรเทาสาธารณภัยน้ำป่าไหลหลากและดินโคลนถล่ม องค์การบริหารส่วนตำบลบุพราหมณ์ พ.ศ.๒๕๖๕

และให้หน่วยงานที่มาสนับสนุน เข้ามารายงานตัวต่อผู้อำนวยการท้องถิ่น เพื่อมอบหมายภารกิจในการช่วยเหลือผู้ประสบภัยต่อไป

๔) จัดประชุมติดตามสถานการณ์หรือสรุปสถานการณ์ภัยทุกๆ วัน จนกว่าสถานการณ์ภัยจะคลี่คลาย

หน่วยงานหลัก : ที่ทำการองค์การบริหารส่วนตำบลบุพราหมณ์

หน่วยงานสนับสนุน : หน่วยงานที่เกี่ยวข้อง

๕) สำรวจและเตรียมความพร้อมด้านการป้องกัน เช่น สำรวจฝายน้ำล้น ถนน สะพาน แหล่งน้ำต่างๆ

หน่วยงานหลัก : งานป้องกันและบรรเทาสาธารณภัย สำนักปลัด และกองช่าง องค์การบริหารส่วนตำบลบุพราหมณ์

หน่วยงานสนับสนุน : สำนักงานป้องกันและบรรเทาสาธารณภัยจังหวัดปราจีนบุรี องค์การบริหารส่วนจังหวัดปราจีนบุรี ที่ทำการปกครองอำเภอ และหน่วยทหารทุกหน่วยในพื้นที่

๖) การเตรียมระบบติดต่อสื่อสาร โดยจัดตั้งศูนย์การสื่อสาร เตรียมเครื่องมือสื่อสารหลักรองทุกระบบให้สามารถติดต่อกับทุกภาคส่วนได้อย่างรวดเร็วทั่วถึง

หน่วยงานหลัก : งานป้องกันและบรรเทาสาธารณภัย สำนักปลัด และกองช่าง องค์การบริหารส่วนตำบลบุพราหมณ์

หน่วยงานสนับสนุน : สำนักงานป้องกันและบรรเทาสาธารณภัยจังหวัดปราจีนบุรี ตำรวจภูธรวังขนแดน และวิทยาลัยการอาชีพกบินทร์บุรี

๗) การเตรียมพร้อมด้านการบริการทางการแพทย์

หน่วยงานหลัก : งานป้องกันและบรรเทาสาธารณภัย สำนักปลัด และงานกู้ชีพ กู้ภัย องค์การบริหารส่วนตำบลบุพราหมณ์

หน่วยงานสนับสนุน : โรงพยาบาลส่งเสริมสุขภาพตำบล และทีมกู้ชีพกู้ภัย โรงพยาบาลนาดี อาสสมัครต่างๆ และมูลนิธิสังข์พุทธธรรมแห่งประเทศไทย

๘) เตรียมความพร้อมของแผนอพยพ จุดอพยพ เส้นทางอพยพ พาหนะในการอพยพประชาชนกรณีเมื่อสถานการณ์รุนแรงขึ้นถึงขั้นวิกฤตจำเป็นต้องอพยพประชาชนจำนวนมาก

หน่วยงานหลัก : ผู้นำชุมชน ผู้นำท้องถิ่น องค์การบริหารส่วนตำบลบุพราหมณ์

หน่วยงานสนับสนุน : ที่ทำการปกครองอำเภอ ตำรวจ ทหาร และหน่วยงานที่เกี่ยวข้อง

๙) เตรียมความพร้อมของสถานที่อพยพ และพาหนะในการอพยพสัตว์

หน่วยงานหลัก : องค์การบริหารส่วนตำบลบุพราหมณ์

หน่วยงานสนับสนุน : สำนักงานเกษตรอำเภอ และหน่วยงานที่เกี่ยวข้อง

๑๐) เตรียมความพร้อมด้านการบริหารจัดการจราจร กรณีที่เส้นทางคมนาคมถูกน้ำท่วมหรือถูกตัดขาด

หน่วยงานหลัก : งานป้องกันและบรรเทาสาธารณภัย สำนักปลัด และกองช่าง องค์การบริหารส่วนตำบลบุพราหมณ์ แขวงทางหลวงชนบทปราจีนบุรี แขวงทางหลวงปราจีนบุรีตำรวจภูธรจังหวัดปราจีนบุรี

หน่วยงานสนับสนุน : แขวงทางหลวงชนบท แขวงทางหลวงปราจีนบุรี ตำรวจภูธรวังขนแดน อาสสมัคร และหน่วยงานที่เกี่ยวข้อง

๑๑) เตรียมความพร้อมในการป้องกันระบบสาธารณูปโภคและอันตรายที่อาจจะเกิดขึ้นกับประชาชนในพื้นที่ประสบภัย

หน่วยงานหลัก : งานป้องกันและบรรเทาสาธารณภัย สำนักปลัด และกองช่าง องค์การบริหารส่วนตำบลบุพราหมณ์

หน่วยงานสนับสนุน : การไฟฟ้าส่วนภูมิภาคสาขาภาคใต้ สำนักงานการประปาส่วนภูมิภาค สาขาการบินบุรีรัมย์ และบริษัท ทีโอที จำกัด สาขาการบินบุรีรัมย์ และหน่วยงานที่เกี่ยวข้อง

๗.๑.๒ ระดับองค์การบริหารส่วนตำบล

๑) สำรวจและจัดทำทะเบียนพื้นที่ที่อยู่อาศัยที่เคยถูกน้ำท่วมหรือบริเวณที่เสี่ยงน้ำป่าไหลหลาก และเตรียมมาตรการป้องกันเป็นพิเศษ

๒) ตรวจสอบความมั่นคงแข็งแรงของอาคาร อ่างเก็บน้ำ เขื่อนฝาย คันกั้นน้ำ ต่างๆ ที่อาจเป็นสาเหตุทำให้เกิดอุทกภัย เนื่องจากฝนตกหนักและน้ำป่าไหลหลาก

๓) กำหนดพื้นที่อพยพราษฎรไว้ล่วงหน้า หากสามารถเคลื่อนย้ายราษฎรที่อาศัยอยู่ในพื้นที่เสี่ยงภัย ไปไว้ในพื้นที่ปลอดภัยได้ให้ดำเนินการทันที และหากไม่สามารถกระทำได้ให้กำหนดแผนปฏิบัติการฉุกเฉิน ในการเตือนภัยไว้

๔) จัดเตรียมเครื่องมือเครื่องใช้ สถานที่ ยานพาหนะ วัสดุอุปกรณ์ที่จำเป็นในการป้องกันภัย ตลอดจนเครื่องมือสื่อสารที่จะใช้ปฏิบัติไว้ให้พร้อมตั้งแต่ยามปกติ

๕) จัดเตรียมเจ้าหน้าที่ปฏิบัติงานทุกระดับ และให้มีการซักซ้อมเพื่อทราบหน้าที่ ในการเตรียมความพร้อมปฏิบัติการ

๖) จัดให้มีหน่วยงานที่สามารถรับทราบข่าว และแจ้งเตือนภัยให้ประชาชนทราบล่วงหน้าได้ ตลอดจนให้ความรู้แก่ประชาชนเพื่อที่จะสามารถจัดการภัยพิบัติขั้นต้นได้ด้วยตนเองและทันเหตุการณ์ ตามขีดความสามารถ

๗) ให้กำนันผู้ใหญ่บ้าน ผู้นำชุมชน ประชุมทำความเข้าใจกับประชาชนที่อยู่อาศัย ในที่ลุ่มใกล้ทางน้ำ ให้ระมัดระวังอุทกภัย หรือดินโคลนถล่ม ที่อาจเกิดขึ้นจากฝนตกหนัก น้ำท่วมฉับพลันหรือน้ำป่าไหลหลาก และเตรียมพื้นที่รับการอพยพให้ราษฎรที่อาศัยอยู่ในพื้นที่เสี่ยงภัยทราบโดยทั่วกัน

๘) ตรวจสอบสิ่งกีดขวางทางระบายน้ำ ทางเดินของน้ำในลำห้วย ลำคลอง และลำน้ำต่างๆ หากพบให้ทำการรื้อถอนออกทันที เพื่อให้สามารถไหลได้อย่างรวดเร็ว

๙) หาวิธีการป้องกันทุกด้านเพื่อป้องกันและลดผลกระทบจากอุทกภัยตามโครงการที่ได้ดำเนินการตามปกติ และโครงการพิเศษของทางราชการ

๑๐) จัดทำแผนปฏิบัติการป้องกันและแก้ไขปัญหาอุทกภัย วาตภัย และดินถล่มระดับองค์การบริหารส่วนตำบล

๑๑) เมื่อเกิดภัยขึ้นหรือคาดว่าจะเกิดภัย ให้จัดตั้งศูนย์บัญชาการเหตุการณ์ป้องกันและแก้ไขปัญหาอุทกภัย วาตภัย และดินถล่ม องค์การบริหารส่วนตำบล ขึ้น

หน่วยงานหลัก : องค์การบริหารส่วนตำบล

หน่วยงานสนับสนุน : หน่วยงานที่เกี่ยวข้อง

๗.๑.๓ การเฝ้าระวังและติดตามสถานการณ์

๑) จัดเจ้าหน้าที่เฝ้าระวังและติดตามสถานการณ์อุทกภัย และดินถล่ม จากกรมอุตุนิยมวิทยา กรมชลประทาน กรมทรัพยากรธรณี และคำเตือนจากกรมป้องกันและบรรเทาสาธารณภัย พร้อมทั้งติดตามข้อมูลในเว็บไซต์ของหน่วยงานที่เกี่ยวข้อง ได้แก่ ศูนย์เตือนภัยพิบัติแห่งชาติ (www.ndwc.go.th) กรมอุตุนิยมวิทยา (www.tmd.go.th) กรมชลประทาน (www.rid.go.th) กรมทรัพยากรธรณี (www.dmr.go.th) “ศูนย์เมฆขลา” กรมทรัพยากรน้ำ (<http://mekhala.dwr.go.th/main/>) กรมป้องกันและบรรเทาสาธารณภัย (www.disaster.go.th) ตลอด ๒๔ ชั่วโมง

๒) ตรวจสอบข้อมูลการเกิดอุทกภัย และดินถล่มในพื้นที่จังหวัดใกล้เคียง และประเมินความเสี่ยงที่จะเกิดภัยขึ้นในพื้นที่ตำบล และรายงานสถานการณ์ไปยัง ศูนย์บัญชาการเหตุการณ์องค์การบริหารส่วนตำบล เพื่อเตรียมพร้อมเฝ้าระวังและติดตามสถานการณ์

หน่วยงานหลัก : องค์การบริหารส่วนตำบลบุพราหมณ์ ผู้นำชุมชน ผู้นำท้องถิ่น สำนักงานป้องกันและบรรเทาสาธารณภัยจังหวัดปราจีนบุรี

หน่วยงานสนับสนุน : สำนักงานป้องกันและบรรเทาสาธารณภัยจังหวัดปราจีนบุรี อำเภอท้องถิ่นอำเภอ

๗.๑.๔ การแจ้งเตือนภัย

๑) ตรวจสอบข้อมูลและรายงานสถานการณ์ภัยไปยังศูนย์บัญชาการเหตุการณ์ฯ ทางหมายเลขโทรศัพท์ ๐-๓๗๖๒-๙๗๓๖ ทางวิทยุสื่อสาร คลื่นความถี่ ๑๖๒.๖๕๐ นามเรียกขาน “ ศูนย์บุพราหมณ์ ” พร้อมทั้งรายงานผู้อำนวยการท้องถิ่น ทันที

๒) แจ้งข่าวเตือนภัยล่วงหน้าผ่านหอกระจายข่าวไปยัง สมาชิก อบต. กำนัน ผู้ใหญ่บ้าน ที่คาดว่าจะเกิดภัยพิบัติให้เฝ้าระวังและเตรียมพร้อมรับสถานการณ์

๓) ประชาสัมพันธ์แจ้งเตือนภัยล่วงหน้าแก่ประชาชนโดยตรงผ่านข่ายการสื่อสารของทางราชการ สื่อมวลชน วิทยุชุมชน หอกระจายข่าว ฯลฯ

๔) ประสานการปฏิบัติกับส่วนราชการ และภาคเอกชน ในเขตพื้นที่ตำบลให้เตรียมพร้อมรับสถานการณ์อุทกภัย และดินโคลนถล่ม

หน่วยงานหลัก : องค์การบริหารส่วนตำบลบุพราหมณ์

หน่วยงานสนับสนุน : หอกระจายข่าวชุมชน กำนัน ผู้ใหญ่บ้าน

๗.๑.๕ การประกาศเขตการให้ความช่วยเหลือผู้ประสบภัยพิบัติกรณีฉุกเฉิน

เมื่อเกิดภัยพิบัติขึ้นในพื้นที่ขึ้น หากเป็นกรณีฉุกเฉินให้เป็นอำนาจของนายอำเภอ ร่วมกับคณะกรรมการการช่วยเหลือประชาชนขององค์การบริหารส่วนตำบลบุพราหมณ์ ในการให้ความช่วยเหลือผู้ประสบภัยพิบัติกรณีฉุกเฉิน หากไม่สามารถประชุม ได้ทันท่วงที และเห็นว่าความเสียหายดังกล่าวเป็นไปตามหลักเกณฑ์กระทรวงการคลังกำหนด ก็ให้มีอำนาจพิจารณาประกาศเขตให้ความช่วยเหลือผู้ประสบภัยพิบัติกรณีฉุกเฉินไปก่อนได้โดยไม่ต้องขอความเห็นชอบจาก คณะกรรมการช่วยเหลือประชาชนฯ ต้องกำหนดพื้นที่และระยะเวลาของการให้ความช่วยเหลือผู้ประสบภัยพิบัตินั้น ให้เป็นไปตามหลักเกณฑ์ วิธีการและเงื่อนไขที่ กรมป้องกันและบรรเทาสาธารณภัยกำหนด ตามระเบียบกระทรวงการคลังว่าด้วยเงินอุดหนุนราชการเพื่อช่วยเหลือผู้ประสบภัยพิบัติกรณีฉุกเฉิน พ.ศ. ๒๕๖๒ และระเบียบกระทรวงมหาดไทยว่าด้วยค่าใช้จ่ายเพื่อช่วยเหลือประชาชนตามอำนาจหน้าที่ขององค์กรปกครองส่วนท้องถิ่น พ.ศ. ๒๕๖๐ และที่แก้ไขเพิ่มเติม

หน่วยงานหลัก : องค์การบริหารส่วนตำบล และอำเภอ

หน่วยงานสนับสนุน : สำนักงานป้องกันและบรรเทาสาธารณภัยจังหวัดปราจีนบุรี

๗.๒ การปฏิบัติการฉุกเฉินสถานการณ์ภัย

๗.๒.๑ ขั้นปฏิบัติการในภาวะฉุกเฉิน ให้ปฏิบัติ ดังนี้

๑) เมื่อเกิดอุทกภัย และดินถล่มขนาดเล็ก (ความรุนแรงระดับ ๑) ซึ่งอาจมีผลกระทบเป็นวงกว้างครอบคลุมพื้นที่หลายตำบล ผู้อำนวยการท้องถิ่น ผู้อำนวยการอำเภอ เข้าควบคุมสถานการณ์ ตามลำดับ โดยองค์การบริหารส่วนตำบลและเทศบาลเป็นหน่วยเผชิญเหตุเบื้องต้น และให้อำเภอรายงานเหตุการณ์ให้จังหวัดทราบดังนี้

- ภายใน ๑ ชั่วโมงหลังเกิดภัย ให้รายงานพื้นที่ที่เกิดภัย (หมู่บ้าน, ตำบล)

- ภายใน ๓ ชั่วโมงหลังเกิดภัย ให้รายงานเหตุด่วนสาธารณภัยตามแบบ และ/หรือรายงานความเสียหายเพิ่มเติม เพื่อให้ทราบถึงบริเวณที่เกิดภัยและความเสียหายที่เกิดขึ้น เช่น จำนวนบ้านเรือน, ผู้เสียชีวิต, ผู้ที่สูญหาย เป็นต้น

๒) กรณีเกิดอุทกภัย และดินถล่มขนาดกลาง (ความรุนแรงระดับ ๒) ขยายเป็นบริเวณกว้างครอบคลุมพื้นที่หลายตำบลหรืออำเภอ ซึ่งองค์กรปกครองส่วนท้องถิ่น และอำเภอ ได้วิเคราะห์และประเมินศักยภาพในการป้องกันและแก้ไขปัญหามาจากอุทกภัยและดินถล่มจากทรัพยากรในแต่ละด้านที่มีอยู่ในพื้นที่จนผ่านพ้นสถานการณ์

แผนป้องกันและบรรเทาสาธารณภัยน้ำป่าไหลหลากและดินโคลนถล่ม องค์การบริหารส่วนตำบลบุพราหมณ์ พ.ศ.๒๕๖๕

ภัยพิบัติแล้ว เกินขีดความสามารถของผู้อำนวยการท้องถิ่น ผู้อำนวยการอำเภอ ที่จะควบคุมสถานการณ์ได้โดยลำพัง หรือโดยเร็ว ให้ผู้อำนวยการอำเภอ ขอรับการสนับสนุนจากผู้อำนวยการจังหวัด เพื่อพิจารณาเข้าควบคุมสถานการณ์ และให้โอนการบังคับบัญชาจาก ผู้อำนวยการท้องถิ่น ผู้อำนวยการอำเภอ ไปขึ้นกับผู้อำนวยการจังหวัด โดยให้จังหวัด สนับสนุนการปฏิบัติในการเผชิญเหตุแต่ละด้านอย่างเร่งด่วน พร้อมทั้ง สั่งการให้ทุกหน่วยปฏิบัติ ดังนี้

- ให้ศูนย์บัญชาการเหตุการณ์ ระดับจังหวัดที่จัดตั้งขึ้น เป็นศูนย์บัญชาการสั่งการ ควบคุม สถานการณ์อุทกภัย และดินถล่ม

- หน่วยงานหลักประจำฝ่ายต่างๆ เช่น ฝ่ายป้องกันและปฏิบัติการ ฝ่ายแจ้งเตือนภัย เป็นต้น รายงานผลการปฏิบัติงานในความรับผิดชอบให้ฝ่ายอำนวยการทราบ และให้ฝ่ายอำนวยการสรุปและรวบรวมข้อมูล สถานการณ์ เพื่อใช้เป็นฐานข้อมูลประกอบการตัดสินใจในการสั่งการต่อไป

- ตรวจสอบวิเคราะห์ข้อมูลสถานการณ์และการให้ความช่วยเหลือ พร้อมทั้งความต้องการรับ การสนับสนุน (ถ้ามี) และรายงานให้ศูนย์บัญชาการเหตุการณ์ป้องกันและแก้ไขปัญหาอุทกภัย วาตภัย และดินถล่ม กรม ป้องกันและบรรเทาสาธารณภัย กระทรวงมหาดไทย ทราบทุกวันจนกว่าสถานการณ์ภัย จะยุติ

๗.๒.๒ การอพยพประชาชน

เมื่อเกิดหรือคาดว่าจะเกิดภัยในพื้นที่ใดและในพื้นที่นั้นมีผู้อยู่อาศัยจะก่อให้เกิดอันตรายหรือกีด ขวางต่อการปฏิบัติหน้าที่ในการป้องกันและบรรเทาสาธารณภัยให้ผู้อำนวยการจังหวัด ผู้อำนวยการอำเภอ ผู้อำนวยการท้องถิ่น และเจ้าพนักงานที่ได้รับมอบหมายมีอำนาจสั่งอพยพผู้อยู่ในพื้นที่นั้นออกไปเฉพาะเท่าที่จำเป็น และเมื่อได้รับแจ้งเตือนภัยจำเป็นต้องอพยพ ให้อำเภอ/ท้องถิ่น เป็นหน่วยงานหลักในการอพยพประชาชนออกจาก พื้นที่เสี่ยงภัย ให้หน่วยทหารในเขตพื้นที่ และหน่วยงานที่เกี่ยวข้อง เป็นหน่วยสนับสนุนการอพยพ ภายใต้การสั่งการ ของผู้อำนวยการจังหวัด ผู้อำนวยการอำเภอ ผู้อำนวยการท้องถิ่น และเจ้าพนักงาน ที่ได้รับมอบหมาย ตามลำดับ แล้วแต่กรณี และขั้นตอนการปฏิบัติ ดังนี้

ลำดับ	ขั้นตอนการปฏิบัติ	หน่วยรับผิดชอบ
๑	สำรวจ/แจ้งเตือนประชาชนที่จะอพยพ ให้เตรียม สิ่งของที่จำเป็นและยารักษาโรคให้พร้อมอพยพ	กำนัน/ผู้ใหญ่บ้าน/สมาชิก อบต./อสม./อปพร.
๒	รวบรวมประชาชนที่จะอพยพไว้ ณ จุดรวมพลที่ กำหนดไว้ในแผนตำบล/แผนอำเภอ	กำนัน/ผู้ใหญ่บ้าน/สมาชิก อบต./ อสม./อปพร.
๓	แจ้งอำเภอ/จังหวัด พร้อมรับการอพยพ	นายก อบต. /กำนัน
๔	ประสาน/สั่งการ หน่วยทหาร/หน่วยงานที่เกี่ยวข้องจัด ยานพาหนะพร้อมกำลังพลดำเนินการอพยพประชาชน ณ จุดที่กำหนด	ผู้อำนวยการจังหวัด/ผบ.หน่วยทหาร/ผบ.ตำรวจ
๕	ดำเนินการอพยพประชาชน	ผู้อำนวยการท้องถิ่น/ผู้อำนวยการอำเภอ/ทหาร
๖	เดินทางถึงหน่วยรองรับการอพยพ	ผู้อำนวยการท้องถิ่น/ผู้อำนวยการอำเภอ
	๖.๑ สำรวจจำนวนผู้อพยพ/ลงทะเบียน	ผู้อำนวยการท้องถิ่น/ผู้อำนวยการอำเภอ/ หน่วยงานที่รับผิดชอบศูนย์พักพิง
	๖.๒ จัดผู้อพยพเข้าที่พัก	ผู้อำนวยการท้องถิ่น/ผู้อำนวยการอำเภอ/ หน่วยงานที่รับผิดชอบศูนย์พักพิง

	๖.๓ จัดอาหาร/น้ำดื่ม/ สิ่งอำนวยความสะดวก	ปภ.จังหวัด/พม.จังหวัด/ท้องถิ่นจังหวัด/หน่วยงานที่รับผิดชอบศูนย์พักพิง
	๖.๔ งานรักษาความปลอดภัย/การจราจร	ตำรวจ/ทหาร/อปพร./อส.
	๖.๕ งานรักษาพยาบาล	สาธารณสุขจังหวัด/โรงพยาบาล
๗	รายงานผู้อำนวยการจังหวัด	ผู้อำนวยการท้องถิ่น/ผู้อำนวยการอำเภอ/ปภ.จังหวัด
๘	ภัยยุติ	ผู้อำนวยการท้องถิ่น/ผู้อำนวยการอำเภอ
๙	อพยพประชาชนกลับ	ผู้อำนวยการท้องถิ่น/ผู้อำนวยการอำเภอ/ทหาร

๗.๒.๓ การบริหารศูนย์รองรับผู้อพยพ (ศูนย์พักพิง)

๑) สำรวจ ตรวจสอบ จำนวนผู้อพยพ /ลงทะเบียน

หน่วยงานหลัก : ผู้อำนวยการท้องถิ่น/ผู้อำนวยการอำเภอ/หน่วยงานที่รับผิดชอบศูนย์พักพิง

พิน

หน่วยสนับสนุน : สำนักงานพัฒนาชุมชนจังหวัดปราจีนบุรี สำนักงานท้องถิ่นจังหวัด

๒) จัดผู้อพยพเข้าที่พัก

หน่วยงานหลัก : ผู้อำนวยการท้องถิ่น/ผู้อำนวยการอำเภอ/หน่วยงานที่รับผิดชอบศูนย์พักพิง

หน่วยสนับสนุน : ที่ทำการปกครองจังหวัดปราจีนบุรี/หน่วยงานทหารในพื้นที่

๓) จัดอาหาร น้ำดื่มและสิ่งอำนวยความสะดวก

หน่วยงานหลัก : องค์การบริหารส่วนตำบล/หน่วยงานที่รับผิดชอบศูนย์พักพิง

หน่วยสนับสนุน : หน่วยงานที่เกี่ยวข้อง/ หน่วยงานทหารในพื้นที่

๔) จัดระบบรักษาความปลอดภัยและการจราจรในศูนย์ฯ

หน่วยงานหลัก : องค์การบริหารส่วนตำบล/ตำรวจภูธรวังขอนแดง/ทหาร/ อปพร.

หน่วยสนับสนุน : หน่วยงานที่เกี่ยวข้อง

๕) จัดระบบการรักษาพยาบาล และสุขอนามัยในศูนย์ฯ

หน่วยงานหลัก : รพสต./สำนักงานสาธารณสุขอำเภอ/โรงพยาบาล

หน่วยสนับสนุน : ผู้อำนวยการท้องถิ่น/ผู้อำนวยการอำเภอ และหน่วยงานที่เกี่ยวข้อง

๖) งานกำจัดขยะและสิ่งปฏิกูล

หน่วยงานหลัก : องค์การบริหารส่วนตำบล

หน่วยสนับสนุน : สำนักงานสาธารณสุขอำเภอ/สำนักงานทรัพยากรธรรมชาติและสิ่งแวดล้อม

จังหวัดปราจีนบุรี

๗.๒.๔ การประสานการช่วยเหลือกับหน่วยงานนอกพื้นที่

ให้ศูนย์บัญชาการเหตุการณ์ฯ ท้องถิ่นเป็นศูนย์กลางในการประสานการช่วยเหลือกับหน่วยงานต่างๆ โดยมีแนวทางการปฏิบัติ ดังนี้

๑) ให้หน่วยงานภายนอกตำบล ทั้งหน่วยงานรัฐ และเอกชน ที่มีความประสงค์จะให้ความช่วยเหลือผู้ประสบภัยในเขตพื้นที่ตำบล รายงานตัวกับศูนย์บัญชาการเหตุการณ์ท้องถิ่น เป็นลำดับแรกเพื่ออำนวยความสะดวกและลงทะเบียน เพื่อไม่ให้เกิดความซ้ำซ้อน และครอบคลุมทั่วถึง

๒) ให้ศูนย์บัญชาการเหตุการณ์ฯ ท้องถิ่น เป็นศูนย์กลางในการประสานขอรับความช่วยเหลือจากส่วนกลาง หรือหน่วยงานที่รัฐบาลจัดตั้งขึ้น เพื่อให้การบริหารจัดการของตำบลเป็นไปอย่างมีเอกภาพและมีประสิทธิภาพ

๗.๒.๕ การกู้ชีพ กู้ภัย และการช่วยเหลือชีวิต

ให้เจ้าหน้าที่ เจ้าพนักงาน และอาสาสมัครต่างๆ ที่มาร่วมปฏิบัติงาน เข้ารายงานตัวที่ศูนย์บัญชาการเหตุการณ์ท้องถิ่น หรือศูนย์ปฏิบัติการส่วนหน้าในพื้นที่ที่เกิดภัยก่อน เพื่อรับมอบภารกิจและพื้นที่รับผิดชอบไปปฏิบัติ

๑) สนธิกำลังเข้าปฏิบัติการช่วยเหลือผู้ประสบภัยโดยเร็ว ดังนี้

(๑) สั่งการให้หน่วยกู้ชีพกู้ภัย ที่มีศักยภาพเข้าปฏิบัติงานในพื้นที่ประสบภัยเพื่อช่วยเหลือผู้ประสบภัยและค้นหาผู้ที่สูญหาย โดยแบ่งการปฏิบัติการเป็น ๔ ระยะ คือ

- ระยะ ๒๔ ชั่วโมงแรก (๑ วัน) เน้นการค้นหาผู้รอดชีวิต การรักษาพยาบาลผู้บาดเจ็บ การสนับสนุนอาหาร น้ำดื่ม เสื้อผ้า

- ระยะ ๒๔ - ๔๘ ชั่วโมง (๑ - ๒ วัน) เน้นการค้นหาผู้รอดชีวิตและทรัพย์สิน สืบหาญาติ จัดตั้งบ้านพักชั่วคราว การรักษาพยาบาล การจัดการศพ อาหาร น้ำดื่ม ยารักษาโรค เครื่องครัวข้อมูลสถานการณ์

- ระยะ ๔๘ - ๗๒ ชั่วโมง (๒ - ๓ วัน) เน้นการค้นหาผู้รอดชีวิตการสืบหาญาติการรักษาพยาบาล การจัดการศพ การสงเคราะห์เบื้องต้น เงินชดเชย การค้นหาทรัพย์สิน และข้อมูลการให้ความช่วยเหลือ

- หลัง ๗๒ ชั่วโมงขึ้นไป ให้พิจารณาสนับสนุนการปฏิบัติการค้นหาในระยะ ๒๔ ชั่วโมงแรก โดยเน้นการช่วยเหลือผู้รอดชีวิตก่อนตามด้วยทรัพย์สิน พร้อมทั้งสนับสนุนการปฏิบัติงานให้ครอบคลุมและทั่วถึง ตลอดจนการสับเปลี่ยนกำลังพล เพื่อให้สามารถปฏิบัติงานได้อย่างต่อเนื่อง

(๒) สั่งการให้เครื่องจักร เครื่องมือที่จำเป็น เช่น รถสองล้อ รถยก รถไฟฟ้าส่องสว่าง รถแทรกเตอร์ รถตัด เครื่องมือตัด รถกู้ภัยขนาดใหญ่ รถปิคอัพ เครื่องสูบน้ำขนาดใหญ่ เรือท้องแบน ฯลฯ เข้าปฏิบัติการในพื้นที่ประสบภัย

๒) อพยพประชาชนและสัตว์เลี้ยง ตามความจำเป็นของสถานการณ์ภัย โดยจัดกลุ่มผู้ประสบภัยที่จะต้องดำเนินการอพยพตามลำดับ คือ ผู้ป่วยทพพลภาพ คนพิการ คนชรา เด็ก สตรี และคนทั่วไป

๓) กรณีพื้นที่ใดเป็นพื้นที่วิกฤต ไม่สามารถเข้าพื้นที่โดยทางรถยนต์ หรือทางเรือได้ ให้ประสานขอรับการสนับสนุนเฮลิคอปเตอร์จากหน่วยทหาร หรือตำรวจในพื้นที่ หรือพื้นที่ใกล้เคียง เพื่อช่วยเหลือผู้ประสบภัยอย่างเร่งด่วน

๔) จัดสถานที่อยู่อาศัยชั่วคราวแก่ผู้ประสบภัยที่บ้านเรือนเสียหายอย่างเร่งด่วนเป็นลำดับแรก จัดระเบียบสถานที่อพยพ พร้อมทั้งลงทะเบียนผู้อพยพ

๕) ระดมกำลังแพทย์และพยาบาลจากโรงพยาบาลใกล้เคียง เข้าช่วยปฏิบัติงานในพื้นที่ประสบภัย

๖) กรณีที่โครงสร้างพื้นฐานได้รับความเสียหายให้เร่งซ่อมแซมเส้นทางคมนาคม ระบบสื่อสาร ไฟฟ้า และประปา แล้วแต่กรณี ให้สามารถใช้งานได้ หรือจัดทำระบบสำรองเพื่อให้ชุดปฏิบัติการสามารถปฏิบัติงานในพื้นที่ได้

๗) จัดเตรียมเครื่องอุปโภคบริโภคพื้นฐานตลอดจนจัดหา อาหารที่ปรุงสำเร็จ น้ำดื่ม เครื่องยังชีพที่จำเป็น ให้แก่ประชาชน และเจ้าหน้าที่ปฏิบัติงานในพื้นที่ประสบภัยให้เพียงพอและทั่วถึง

หน่วยงานหลัก : ที่ทำการปกครองจังหวัดปราจีนบุรี สำนักงานป้องกันและบรรเทาสาธารณภัยจังหวัดปราจีนบุรี สำนักงานสาธารณสุขจังหวัด อำเภอบึงสามพัน ออกระเบิดและหน่วยทหารในพื้นที่

หน่วยงานสนับสนุน : หน่วยงานที่เกี่ยวข้อง อาสาสมัคร มูลนิธิ และศูนย์ อปพร.ทุกระดับ

๘) การระดมกำลัง อปพร. และจัดทีมกู้ภัยการจัดทีมกู้ภัยประจำตำบล (OTOS) เข้าช่วยเหลือผู้ประสบภัยในพื้นที่ประสบภัย

หน่วยงานหลัก : ออกระเบิดและหน่วยทหารในพื้นที่

หน่วยงานสนับสนุน : สำนักงานป้องกันและบรรเทาสาธารณภัยจังหวัดปราจีนบุรี

๗.๒.๖ การปกป้องสถานที่สำคัญ และระบบสาธารณูปโภค

ให้หน่วยงานต่างๆ ทั้งหน่วยงานราชการ รัฐวิสาหกิจ และภาคเอกชน บูรณาการในการปกป้องพื้นที่สำคัญ ระบบสาธารณูปโภค โรงพยาบาล สถานที่ราชการ โดยมีมาตรการ ดังนี้

- ๑) สำรวจพื้นที่ ติดตั้งเครื่องสูบน้ำ วางกระสอบทราย คันดิน เพื่อป้องกันน้ำท่วม
- ๒) ย้ายมิเตอร์ไฟฟ้า ปลั๊กไฟ ให้อยู่ในพื้นที่สูง
- ๓) เตรียมระบบไฟฟ้า ระบบผลิตน้ำ สำรอง เพื่อเตรียมความพร้อม

หน่วยงานหลัก : การไฟฟ้าส่วนภูมิภาค สาขานาดี สำนักงานการประปาส่วนภูมิภาค สาขา กบินทร์บุรี และหน่วยงานที่เกี่ยวข้อง

หน่วยงานสนับสนุน : อาสาสมัคร มูลนิธิ และ อปพร.

๗.๒.๗ การบริหารจัดการน้ำในระหว่างที่เกิดอุทกภัย มุ่งหมายเพื่อลดผลกระทบที่จะเกิดขึ้นต่อชีวิต และทรัพย์สินของประชาชนให้น้อยที่สุด โดยเน้นการจำกัดและควบคุมสถานการณ์อุทกภัย ประกอบด้วย

๑) การจำกัดพื้นที่การเกิดอุทกภัย ด้วยการจัดทำ เสริมความเข้มแข็งของมาตรการป้องกันที่มีอยู่ เช่น การเสริมคันกันน้ำ เพิ่มความแข็งแรงของแนวป้องกันบริเวณพื้นที่สำคัญ เขตเศรษฐกิจ สถานที่ราชการ ที่ตั้งหน่วยที่เกี่ยวข้องกับการช่วยเหลือประชาชน

๒) การระบายน้ำ ด้วยการระดมเครื่องมือและกำลังพล ทำการระบายน้ำพร้อมกับการเพิ่มประสิทธิภาพในการระบายน้ำด้วยการกำจัดสิ่งกีดขวางในการระบายน้ำ

๓) การเฝ้าระวังแนวป้องกันไม่ให้เกิดการชำรุดเสียหาย ทั้งนี้ ให้มีการชี้แจงทำความเข้าใจและประชาสัมพันธ์ให้ประชาชนทราบโดยต่อเนื่อง

หน่วยงานหลัก : โครงการชลประทานปราจีนบุรี สำนักงานโยธาธิการและผังเมืองจังหวัดปราจีนบุรี และองค์กรปกครองส่วนท้องถิ่น

หน่วยงานสนับสนุน : หน่วยงานที่เกี่ยวข้อง อาสาสมัคร มูลนิธิ และ อปพร.

๗.๒.๘ การรายงานข้อมูลสถานการณ์ในภาวะฉุกเฉิน

๑) รายงานผลการปฏิบัติงานของฝ่ายปฏิบัติไปยังศูนย์บัญชาการเหตุการณ์ระดับจังหวัด

๒) สรุปลสถานการณ์อุทกภัย และดินโคลนถล่ม รายงานผู้อำนวยการจังหวัดทราบทุกขั้นตอนเป็นระยะๆ จนกว่าภัยจะยุติ

๓) รายงานและสรุปลสถานการณ์อุทกภัย และดินโคลนถล่ม ไปยังผู้บัญชาการป้องกันและบรรเทาสาธารณภัยแห่งชาติ และผู้อำนวยการกลาง (อธิบดีกรมป้องกันและบรรเทาสาธารณภัย) เป็นระยะๆ เพื่อประสานการปฏิบัติร่วมกัน จนกว่าสถานการณ์จะยุติ

หน่วยงานหลัก : สำนักงานป้องกันและบรรเทาสาธารณภัยจังหวัดปราจีนบุรีและที่ทำการปกครองจังหวัดปราจีนบุรี

หน่วยงานสนับสนุน : สำนักงานจังหวัดปราจีนบุรีและสำนักงานประชาสัมพันธ์จังหวัดปราจีนบุรี

๗.๒.๙ การประชาสัมพันธ์ข้อมูลข่าวสาร

จัดแถลงข่าวและสรุปลสถานการณ์อุทกภัย และดินโคลนถล่มผ่านสื่อต่างๆ ให้หน่วยงานทุกภาคส่วน สื่อมวลชน และประชาชนได้รับทราบสถานการณ์ภัยทุกวัน เป็นระยะๆ เพื่อมิให้เกิดความสับสนและตื่นตระหนกจนกว่าสถานการณ์ภัยจะคลี่คลาย

หน่วยงานหลัก : สำนักงานประชาสัมพันธ์จังหวัดปราจีนบุรี

หน่วยงานสนับสนุน : สถานีวิทยุกระจายเสียงทุกแห่งในจังหวัดปราจีนบุรี และองค์กรปกครองส่วนท้องถิ่น

๗.๒.๑๐ การรับบริจาค

- ๑) จัดตั้งศูนย์รับบริจาค และประสานกับหน่วยงานที่เกี่ยวข้อง และกำหนดสถานที่เก็บรักษาสิ่งของบริจาค และวิธีการแจกจ่ายสิ่งของและเงินบริจาค
- ๒) จัดทำบัญชีการรับ-แจกจ่าย สิ่งของรับบริจาคไว้เป็นหลักฐาน และมีระบบควบคุม การรับและใช้จ่ายเงินบริจาคเพื่อให้เป็นไปตามระเบียบและตามความประสงค์ของผู้บริจาค
- ๓) รายงานผลการปฏิบัติให้ผู้อำนวยการจังหวัดทราบ
หน่วยงานหลัก : สำนักงานจังหวัดปราจีนบุรี และสำนักงานคลังจังหวัดปราจีนบุรี
หน่วยงานสนับสนุน : เหล่ากาชาดจังหวัดปราจีนบุรี และสำนักงานพัฒนาสังคมและความมั่นคงของมนุษย์จังหวัดปราจีนบุรี

๗.๓ การปฏิบัติหลังผ่านพ้นสถานการณ์ภัย มีแนวทางปฏิบัติ ดังนี้

๗.๓.๑ การให้ความช่วยเหลือและสงเคราะห์ผู้ประสบภัย ดังนี้

- ๑) ให้อำเภอ และท้องถิ่น สำรวจ ตรวจสอบข้อมูลผู้ประสบภัยและความเสียหาย เพื่อให้ความช่วยเหลือต่างๆ ตรงกับข้อเท็จจริง ตลอดจนส่งผู้ประสบภัยกลับภูมิลำเนา
- ๒) ให้อำเภอ และท้องถิ่น จัดทำบัญชีรายชื่อผู้ประสบภัยและทรัพย์สินที่เสียหายไว้เป็นหลักฐาน พร้อมทั้งออกหนังสือรับรองให้ผู้ประสบภัยไว้เป็นหลักฐานในการรับการสงเคราะห์และฟื้นฟู
- ๓) รักษาพยาบาลผู้ประสบภัยให้กลับมาดำรงชีวิตได้ตามปกติ ตลอดจน ป้องกัน ฝ้าระวัง และควบคุมโรคระบาดทั้งคนและสัตว์
- ๔) จัดที่อยู่อาศัยแบบถาวรและชั่วคราว และประสานความช่วยเหลือจากหน่วยช่วยเหลือต่างๆ เพื่อให้การช่วยเหลือผู้ประสบภัยเป็นไปอย่างทั่วถึง
- ๕) จ่ายค่าชดเชยและเงินช่วยเหลือผู้ประสบภัย
- ๖) รายงานข่าวและประชาสัมพันธ์ข่าวสารต่อสาธารณะ

หน่วยงานหลัก : สำนักงานป้องกันและบรรเทาสาธารณภัยจังหวัดปราจีนบุรี อำเภอ และองค์กรปกครองส่วนท้องถิ่นที่ประสบภัย

หน่วยงานสนับสนุน : ที่ทำการปกครองจังหวัดปราจีนบุรี สำนักงานเหล่ากาชาดจังหวัดปราจีนบุรี สำนักงานคลังจังหวัดปราจีนบุรี สำนักงานพัฒนาสังคมและความมั่นคงของมนุษย์จังหวัดปราจีนบุรี สำนักงานสาธารณสุขจังหวัดปราจีนบุรี โรงพยาบาล สำนักงานส่งเสริมการปกครองท้องถิ่นจังหวัดปราจีนบุรี และสำนักงานประชาสัมพันธ์จังหวัดปราจีนบุรี

๗.๓.๒ การประเมินความเสียหายและความต้องการในเบื้องต้น

- ๑) จัดให้มีคณะทำงาน เพื่อประสานการปฏิบัติกับอำเภอและองค์กรปกครองส่วนท้องถิ่นที่เกิดภัย ในการตรวจสอบรายละเอียดความเสียหาย การให้ความช่วยเหลือ และความต้องการเบื้องต้นของผู้ประสบภัย โดยเร็ว
- ๒) ให้อำเภอประสานการปฏิบัติกับคณะกรรมการการช่วยเหลือผู้ประสบภัยพิบัติอำเภอ (ก.ช.ภ.อ.) ให้เร่งสำรวจความเสียหายจากภัยพิบัติโดยเร็ว เพื่อพิจารณาช่วยเหลือผู้ประสบภัยตามหลักเกณฑ์และวิธีการที่กระทรวงการคลังกำหนด และรายงานผลการสำรวจความเสียหายจากภัยพิบัติกรณีฉุกเฉินต่อคณะกรรมการการช่วยเหลือผู้ประสบภัยพิบัติจังหวัด (ก.ช.ภ.จ.) พิจารณาดำเนินการช่วยเหลือผู้ประสบภัยต่อไป
- ๓) รายงานสรุปการประเมินความเสียหายและความต้องการในเบื้องต้น ให้ผู้อำนวยการจังหวัด ผู้อำนวยการกลาง และผู้บัญชาการป้องกันและบรรเทาสาธารณภัยแห่งชาติ ทราบ ตามลำดับ

หน่วยงานหลัก : สำนักงานป้องกันและบรรเทาสาธารณภัยจังหวัดปราจีนบุรี ที่ทำการปกครองจังหวัดปราจีนบุรี สำนักงานโยธาธิการและผังเมืองจังหวัดปราจีนบุรี สำนักงานเกษตรจังหวัดปราจีนบุรี สำนักงานประมงจังหวัดปราจีนบุรี สำนักงานปศุสัตว์จังหวัดปราจีนบุรี และสำนักงานส่งเสริมการปกครองท้องถิ่นจังหวัดปราจีนบุรี

หน่วยงานสนับสนุน : อำเภอ องค์การปกครองส่วนท้องถิ่น และหน่วยงานที่เกี่ยวข้อง

๗.๓.๓ การฟื้นฟูบูรณะ

๑) การฟื้นฟูผู้ประสบภัย

(๑) จัดตั้งหน่วยบรรเทาทุกข์เพื่อปฏิบัติการในขั้นต้นร่วมกับหน่วยระงับภัยอย่างต่อเนื่อง และให้ปฏิบัติ ดังนี้

- ปฐมพยาบาลผู้บาดเจ็บ และผู้ป่วย ที่ประสบภัย

- ให้ความช่วยเหลือดูแลผู้ประสบภัยที่ไม่สามารถช่วยเหลือตัวเองได้ในระยะแรก เช่น ดูแล

เด็กกำพร้า คนพิการ ผู้สูงอายุ นักเรียน และนักศึกษาที่ประสบภัย

(๒) จัดให้มีโครงการฟื้นฟูสภาพจิตใจของผู้ประสบภัย

(๓) จัดหาอาชีพและการฝึกสอนอาชีพแก่ผู้ประสบภัย

หน่วยงานหลัก : สำนักงานพัฒนาสังคมและความมั่นคงของมนุษย์จังหวัดปราจีนบุรี สำนักงานแรงงานจังหวัดปราจีนบุรี สำนักงานเขตพื้นที่การศึกษา และสำนักงานสาธารณสุขจังหวัดปราจีนบุรี

หน่วยงานสนับสนุน : สำนักงานพัฒนาชุมชนจังหวัดปราจีนบุรี และโรงพยาบาล

๒) การฟื้นฟูโครงสร้างพื้นฐาน และสิ่งแวดล้อม

(๑) สำรวจความเสียหายระบบสาธารณูปโภคและสิ่งสาธารณประโยชน์ต่างๆ จนถึงระดับครัวเรือน รวมทั้งจัดทำฐานข้อมูลการสำรวจความเสียหาย

(๒) ซ่อมแซมสถานที่ราชการ โรงเรียน สถานศึกษา วัด โบราณสถาน สถานที่ท่องเที่ยว และสาธารณูปโภคต่างๆ ให้ใช้งานได้ดังเดิม

(๓) ทำความสะอาดบ้านเรือน ชุมชน สิ่งสาธารณประโยชน์ในพื้นที่ประสบภัย และจัดเก็บขยะมูลฝอย

(๔) ดำเนินการฟื้นฟูพื้นที่ประสบภัย ปรับสภาพภูมิทัศน์ แก้ไขปัญหาสิ่งแวดล้อม และมลภาวะเป็นพิษ

(๕) ฟื้นฟูสถานที่ท่องเที่ยว

หน่วยงานหลัก : องค์การบริหารส่วนจังหวัดปราจีนบุรี อำเภอและองค์การปกครองส่วนท้องถิ่นที่เกิดภัย สำนักงานโยธาธิการและผังเมืองจังหวัดปราจีนบุรี แขวงทางหลวงชนบทปราจีนบุรี แขวงทางหลวงปราจีนบุรี โครงการชลประทานปราจีนบุรี สำนักงานเขตพื้นที่การศึกษา สำนักงานพระพุทธศาสนาจังหวัดปราจีนบุรี และสำนักงานทรัพยากรธรรมชาติและสิ่งแวดล้อมจังหวัดปราจีนบุรี

หน่วยงานสนับสนุน : มทบ. ๑๒ กองพลทหารราบที่ ๒ รักษาพระองค์ ศูนย์ป้องกันและบรรเทาสาธารณภัย เขต ๓ ปราจีนบุรี และหน่วยงานที่เกี่ยวข้อง

๘. ธุรการและการส่งกำลังบำรุง

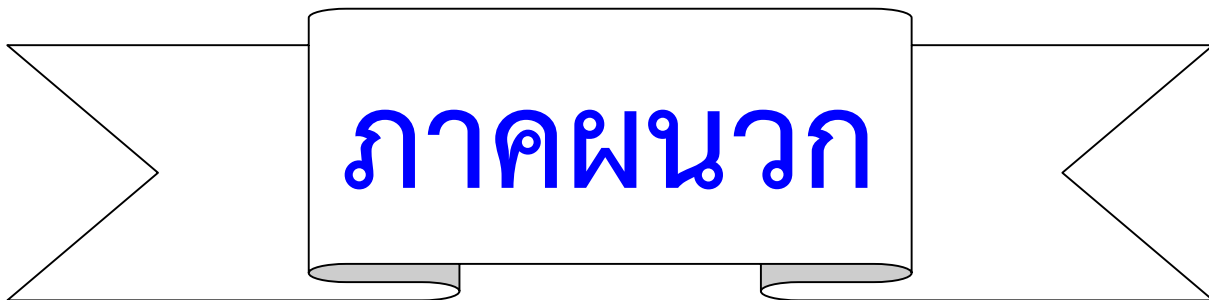
ธุรการ : ตามสายงานปกติของหน่วย

การส่งกำลังบำรุง : ใช้งบประมาณปกติของหน่วย และเงินอุดหนุนจากราชการตามระเบียบกระทรวงการคลังว่าด้วยเงินอุดหนุนราชการเพื่อช่วยเหลือผู้ประสบภัยพิบัติกรณีฉุกเฉิน พ.ศ. ๒๕๖๒

๙. การติดต่อสื่อสาร

๙.๑ ใช้ข่ายและเครื่องมือสื่อสารของส่วนราชการและหน่วยงานต่างๆ ที่มีอยู่ตามปกติ และบูรณาการเพิ่มเติมเครื่องมือสื่อสารของหน่วยงานเอกชนตามความจำเป็นและเหมาะสมของแต่ละสถานการณ์

๙.๒ การติดต่อสื่อสารระหว่างกองอำนาจการป้องกันและบรรเทาสาธารณภัยจังหวัดปราจีนบุรี กับกองอำนาจการป้องกันและบรรเทาสาธารณภัยอำเภอ/เทศบาลและองค์กรปกครองส่วนท้องถิ่น รวมทั้งส่วนราชการและหน่วยงานที่เกี่ยวข้อง



ผนวก ญ การเตรียมพื้นที่อพยพ

การเตรียมพื้นที่อพยพ

ที่	ศูนย์อพยพตำบล	ความจุ ผู้อพยพ	รองรับผู้อพยพ	หัวหน้าศูนย์พักพิงฯ	ผู้รับผิดชอบ
๑	โรงเรียนร่มเกล้าปราจีนบุรี	๑๐๐๐	หมู่ ๑,๖ ,๑๐	ผู้อำนวยการโรงเรียน	นายก อบต.
๒	โรงเรียนบ้านขุนศรี	๒๐๐	หมู่ ๒	ผู้อำนวยการโรงเรียน	นายก อบต.
๓	โรงเรียนบุพราหมณ์อรุณอนุสรณ์	๒๐๐	หมู่ ๓	ผู้อำนวยการโรงเรียน	นายก อบต.
๔	โรงเรียนบ้านบุพราหมณ์	๓๐๐	หมู่ ๕,๘	ผู้อำนวยการโรงเรียน	นายก อบต.
๕	โรงเรียนบ้าน กม.๘๐	๕๐๐	หมู่ ๔,๙	ผู้อำนวยการโรงเรียน	นายก อบต.
๖	วัดทับลานอุทยานสวรรค์	๒๐๐	หมู่ ๑ ,๑๐	ผู้ใหญ่บ้าน	นายก อบต.
๗	วัดวังขนแดง	๒๐๐	หมู่ ๖	ผู้ใหญ่บ้าน	นายก อบต.
๘	วัดวังมีด	๒๐๐	หมู่ ๕,๘	ผู้ใหญ่บ้าน	นายก อบต.
๙	สำนักสงฆ์ป่าพราหมณ์มณี	๒๐๐	หมู่ ๓	ผู้ใหญ่บ้าน	นายก อบต.
๑๐	วัดแสนสุขนาราม	๓๐๐	หมู่ ๔,๙	ผู้ใหญ่บ้าน	นายก อบต.
	รวม	๓,๗๐๐			

หมายเหตุ : หากไม่พอเพียงให้ผู้ดำเนินการท้องถิ่น พิจารณาพื้นที่อพยพตามความเหมาะสม และรายงานให้
ผู้อำนวยการอำเภอทราบ

ภาคผนวก ง

ผังสื่อสารในการป้องกันและบรรเทาสาธารณภัยองค์การบริหารส่วนตำบลบุพราหมณ์

